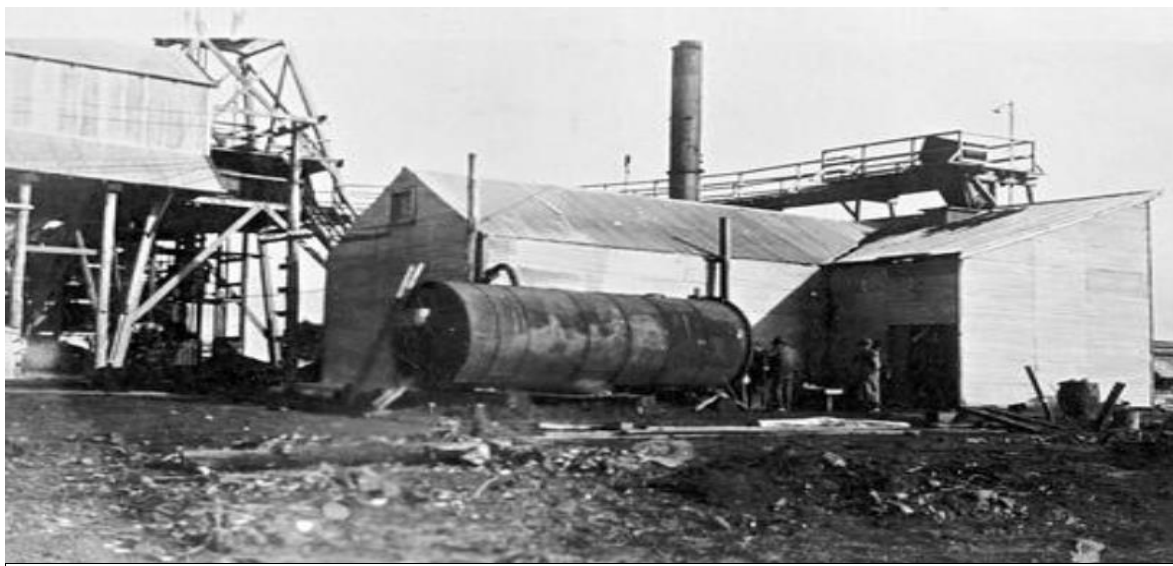


La mine est-elle aux mineurs ou aux employeurs ?

24 mars 1906

La mine de Montsou est une des mines les plus connues de France mais le fait qu'elle soit connue n'est pas forcément une bonne chose. Cette mine détient la réputation d'exploiter ses ouvriers, les affamer, drainer leur vie et de les emprisonner mais ils ne peuvent pas la quitter à cause de leur situation financière. Personne n'en est sorti indemne. C'est une expérience éprouvante qui vous pousse au-delà des limites du possible. Elle se situe au nord de la France, à dix kilomètres de Marchiennes. Ce n'est qu'en se rendant sur le site qu'on se rend vraiment compte de la dureté du labeur donc nous y sommes allés pour voir de nos propres yeux.

En arrivant, la première chose qui nous frappe est l'immensité du lieu. La mine s'étend à perte de vue. Même si la mine est vaste, elle est incroyablement sale et chaude, ce qui crée un sentiment d'étouffement. Le fond semble inaccessible. Les mineurs marchent en ligne, sans expression. Comme s'ils étaient programmé à faire qu'une chose. Travailler.



Tête de charbon centrale & Mine de fer, Lal Lal, Victoria, 1922

Les mineurs travaillent jour et nuit avec comme récompense, des conditions de vie affreuses. Nous avons interrogé un mineur travaillant dans cette mine afin d'avoir son opinion.



Des mineurs aux [États-Unis](#) en [1905](#).

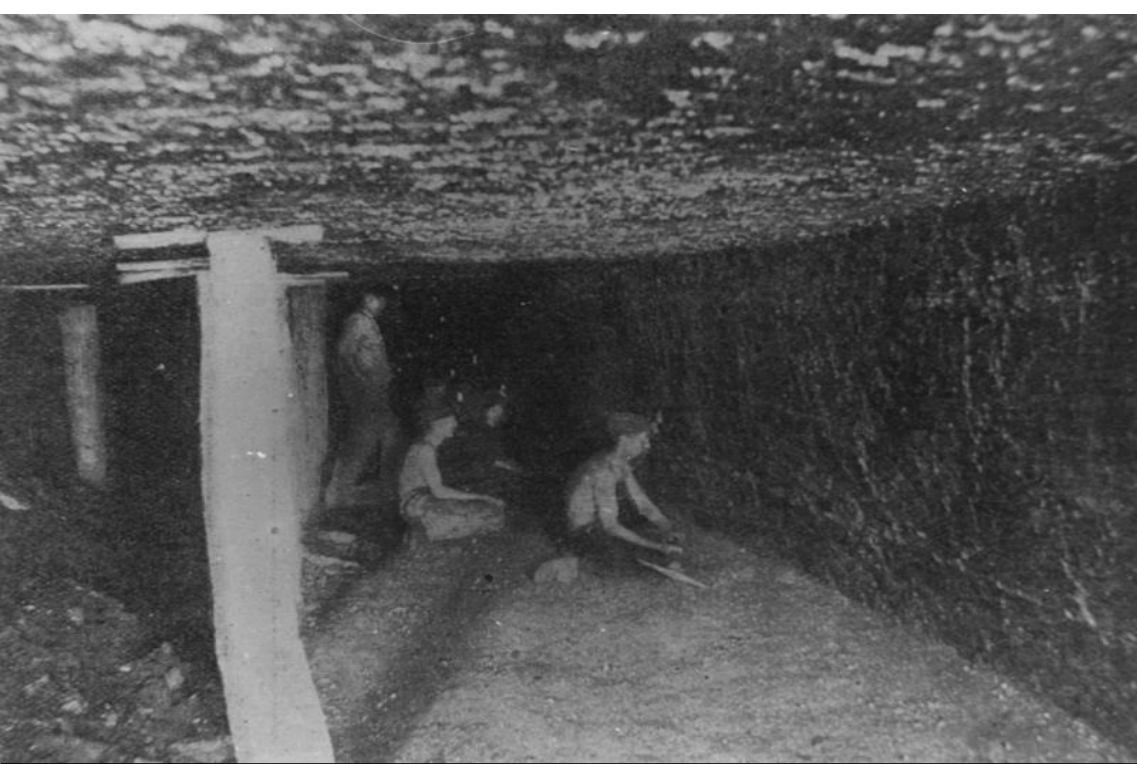
Que pensez-vous du niveau de vos salaires par rapport à votre propriétaire ?

« Nous trouvons ça extrêmement injuste. *Tous les citoyens ne sont-ils pas égaux depuis la Révolution ? puisqu'on vote ensemble, est ce que l'ouvrier doit rester l'esclave du patron qui le paie ?* Nous devons nous battre pour nos droits ! *La mine doit être au mineur, comme la mer est au pêcheur, comme la terre est aux paysans... Entendez-vous ! la mine nous appartient, à nous tous qui depuis un siècle, la payons de tant de sang et de misère !* »

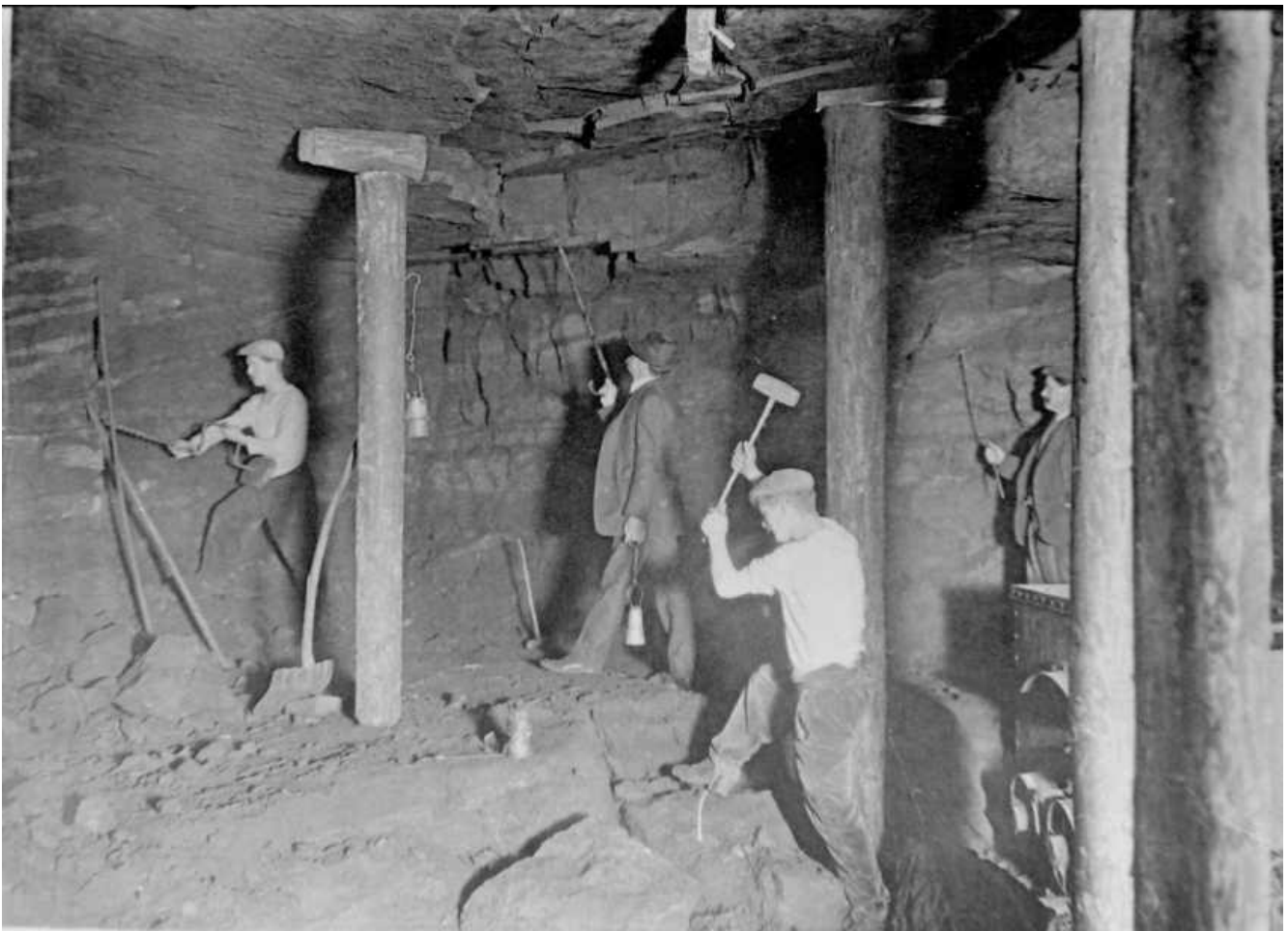
Qu'allez-vous faire alors pour vous défendre ?

« Nous allons nous battre ! Lundi, à quatre heures du matin, la grève va éclater. Nous allons créer une armée d'hommes qui rétablit la justice aux mineurs. »

Pourquoi les mineurs ne quittent pas ? Le pays lui-même est envahi par le chômage et les mendiants qui se trouvent partout. Il est extrêmement difficile de trouver un travail, si difficile que les travailleurs sont prêts à tout faire pour nourrir leur famille mais même en travaillant, ils n'ont pas assez. Les mineurs sont payés très peu à cause de la crise financière du pays. Ils ont rarement assez pour s'acheter même le minimum vital. Ils vivent comme des animaux, dans des petites cabanes avec presque aucun contact avec toute activités en dehors de la mine.



Mineurs travaillant en 1905, près d'[Ipswich \(Australie\)](#).



« Mines de Saulnes et de Longlaville- Mineurs au travail » carte postale éditée par E. Mesières en 1905

Le travail des mineurs est extrêmement dur et physique. Les mineurs reviennent chez eux avec les pieds en sang, les membres tordus et des crampes atroces. Mais ce n'est pas seulement cela qui est difficile. Leurs conditions de travail sont également un facteur très contraignant. D'une part, par suite de la crise économique, la mine n'a pas les moyens d'entretenir correctement les fosses ce qui veut dire que l'hygiène dans cette mine n'est pas leur point fort. En début de journée, l'air est déjà tout sauf frais mais, pendant que la journée avance, cela s'empire. D'autre part, la mine est extrêmement chaude. Il est dit que la mine peut atteindre jusqu'à 35 degrés, obligeant le mineur à se déshabiller pour éviter de s'évanouir. Au-dessus de cette chaleur, la mine a des lampes chauffantes rendant la mine encore plus étouffante. Les conditions de cette mine sont aussi très dangereuses car elle produit du grisou, une substance très explosive qui pourrait, à tout moment, faire effondrer la mine.